

# Humanas Barnbarometer

2016



Humana

# Inledning

Alla barn ska ha rätt till ett bra liv. Denna rättighet är mer aktuell nu än på mycket länge. När Sverige tar emot barn på flykt från andra delar av världen ställs vår möjlighet att tillgodose barnets bästa på sin spets.

Barnets bästa hamnar dessvärre i skymundan i många av de debatter som förs kring olika samhällsutmaningar. Ofta kommer istället olika myndigheters eller andra samhällsinstituts behov, förutsättningar och brister i förgrunden.

Vi som dagligen möter och arbetar med barn i utsatta situationer ser hur samhället inte förmår att leva upp till de krav som dessa barn har rätt att ställa på landets myndigheter och kommuner. Våra cirka 2 000 medarbetare som omfattar allt från behandlingsassistenter till psykologer och de cirka 1 500 barn och unga som årligen kommer i kontakt med vår verksamhet, möter de direkta konsekvenserna av brister i samhällets åtaganden. Vi oroas över tecken på att barnets bästa får stå tillbaka när resurserna inte räcker. Sådana lösningar får aldrig vara godtagbara. Om samhället inte förmår tillgodose barnets bästa måste samhällets kapacitet höjas.

För att alla barn ska få sin rätt till ett bra liv tillgodosedd måste barnets bästa vara utgångspunkten i all debatt. Barnets bästa måste också vara utgångspunkten i allt myndighetsutövande. För att se om så är fallet har vi, i samarbete med organisationen Maskrosbarn, för fjärde året i rad granskat hur kommunernas socialtjänster arbetar med barn i utsatta situationer. Utsatta barn kan handla om allt från dem som far illa i hemmet på grund av föräldrars missbruk till barn med särskilda behov eller nyanlända barn som är ensamkommande på flykt från krig.

Med vår granskning vill vi rikta ljuset mot samhällets kanske viktigaste uppgift, att se till att alla barn och unga får en så bra start i livet som möjligt. Vi vill synliggöra de brister och utmaningar som finns, men också lyfta fram några av alla de goda och inspirerande exempel på hur kommuner arbetar med alla dessa barn i utsatta situationer.

Vi vill tillsammans med landets kommuner fortsätta att sträva efter ett samhälle där alla människor har rätt till ett bra liv och där det finns en plats för alla barn.

// Jeanette Johansson Ånmark, metodansvarig Barn och unga, Humana Individ och familj

# Innehåll

Inledning	2
1. Sammanfattning	4
2. Metod	6
3. Resultatredovisning	7
3.1 Tre av tio har börjat förbereda sig för att FN-konvention ska bli lag	8
3.2 Ökande personalomsättning	9
3.3 Det händer oftare att barnutredningar drar ut på tiden	11
3.4 Hög andel av alla barnutredningar drar ut på tiden	12
3.5 Hög arbetsbelastning främsta skälet till fördröjda barnutredningar	13
3.6 Få gör alltid hälsokontroll vid placering enligt annat lagrum än LVU	14
3.7 Sex av tio utvärderar inte ungas upplevelser av insatser systematiskt	15
3.8 Vanligt att handläggare saknar fördjupad utbildning om ensamkommande	16
3.9 Många efterfrågar bättre insatser för att tillgodose behov	17
4. Fem förslag till åtgärder	18



# 1. Sammanfattning

Till grund för Humanas Barnbarometer 2016 ligger en enkät som skickats landets 290 kommuner. 143 kommuner valde att delta i undersökningen. Såväl stora som små kommuner har deltagit, med olika politiska styren, och den geografiska spridningen av deltagande kommuner är god. De resultat som framkommer ger därför en relevant bild av hur landets kommuner arbetar med barn i utsatta situationer. Frågorna har utformats i dialog med experter från Humana Individ- och familj och organisationen Maskrosbarn.

Resultaten synliggör att det finns områden med stora utmaningar och andra områden där kommunerna visar framfötterna. Även inom respektive granskat område finns kommuner som är förebilder, samtidigt som det finns kommuner med tydliga utvecklingsbehov.

Tre av tio kommuner har börjat inventera vilka åtgärder som behöver vidtas med anledning av regeringens intentioner att göra barnkonventionen till svensk lag. Det är inte längre en fråga om, utan när, barnkonventionen blir lag och det finns ett gediget förarbete att studera. Därför bör kommunerna redan nu identifiera på vilket sätt deras verksamhet kan och bör påverkas av ny lag.

Personalomsättningen är fortsatt hög hos kommunernas socialtjänster. Fler än var tredje granskad kommun har en personalomsättning på över 20 procent. Få andra vare sig privata eller offentliga verksamheter har så hög personalomsättning som just socialtjänsterna. Det påverkar självfallet verksamheten negativt, går ut över brukarna och förvärrar dessutom kommunernas övriga utmaningar med kompetensförsörjning och arbetsmiljö.

Ett annat återkommande problem där det inte märks någon ljusning är antalet och andelen barnutredningar som drar ut på tiden, över den lagstadgade fyramånadersgränsen. Fler än var fjärde kommun (26 procent) uppger att var femte barnutredning, eller fler, tar längre än fyra månader att slutföra. Bristande resurser och samverkan med andra aktörer är de främsta orsakerna enligt kommunerna själva.

# 1. Sammanfattning forts.

För att se hela individen och inte bara den omgivande sociala problematiken kan hälsoundersökningar i anslutning till placeringar vara viktiga. Därför görs detta alltid när placering sker enligt LVU. Denna studie visar dock att det endast är i var fjärde kommun som så alltid sker när placeringar görs enligt annan lagstiftning.

En tydlig brist som framkommer i denna barnbarometer är att kommunerna inte på ett systematiskt sätt lyssnar till barnens egna upplevelser av insatser när utvärderingar och uppföljningar sker. Mer glädjande är att det i en tredjedel av de granskade kommunerna sker med systematik och att det även finns en rik flora av olika metoder och modeller för brukardialog. Gott om förebilder att inspireras av för resterande kommuner med andra ord.

Slutligen visar resultaten också att det i många kommuner finns behov av ökad kompetensutveckling för dem som möter ensamkommande barn. I en tredjedel av kommunerna har handläggarna ingen fördjupande utbildning alls.

## 2. Metod

Humanas Barnbarometer 2016 bygger på en enkät till landets 290 kommuner som skickades ut i maj 2016. Frågorna har arbetats fram av experter hos Humana Individ och Familj samt hos organisationen Maskrosbarn. Arbetet har samordnats och studien genomförts av kommunikationsföretaget Agenda PR.

Webbenkäten skickades till chefer för individ- och familj. I de fall chef med sådan titel saknades skickades enkäten till förvaltningschef. Enkäten skickades via mejl 30/5. Den 13/6, 17/6 och den 29/6 skickades påminnelser ut till alla respondenter som ännu inte svarat. Den 2/7 stängdes enkäten.

143 kommuner har besvarat hela eller delar av enkäten, vilket ger en svarsfrekvens på 49 procent. En av dessa kommuner var sen med sina svar vilket gör att det i tabellerna endast ingår 142 kommuner som underlag. Några specifika gemensamma nämnare mellan de kommuner som inte svarat på enkäten har inte kunnat identifieras och både stora och små kommuner har deltagit.

Denna rapport innehåller under vissa avsnitt jämförelser med resultaten för tidigare år. I de fall det endast råder små differenser bör dessa tolkas med viss försiktighet.

En granskning på plats i kommunerna där varje enskilt område kontrolleras och där medarbetare och brukare får komma till tals och där fler förvaltningar ingår skulle kunna ge en delvis annorlunda eller kompletterande bild. Då ett stort antal kommuner ingår i studien och då respondenterna svarat på frågor utifrån faktiska omständigheter och inte åsikter, så bör resultaten trots studiens avgränsning utgöra ett bra underlag för diskussion om kommunernas arbete med barn i utsatta situationer.

# 3. Resultatredovisning



Humana

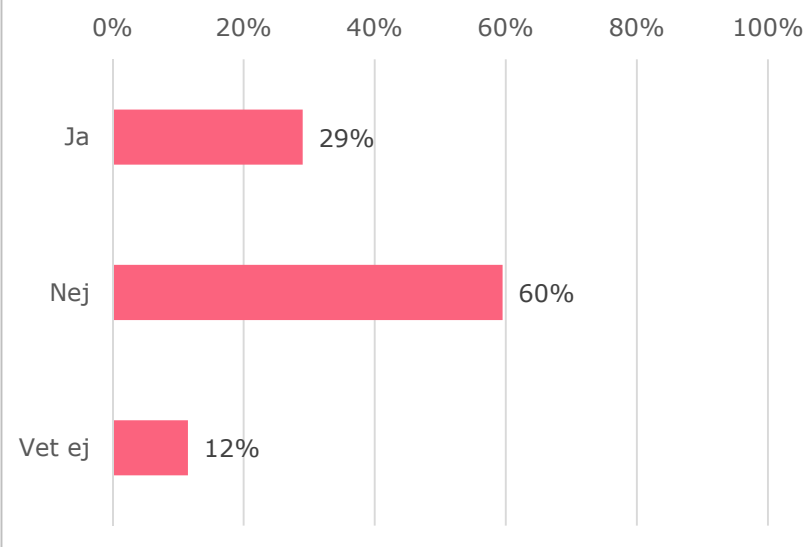
### 3.1 Tre av tio har börjat förbereda sig för att FN-konvention ska bli lag

I början av 2015 riktade FN:s barnrättskommitté kritik mot Sverige för landets arbete med barnkonventionen. En del av kritiken från kommittén rörde att barnkonventionen inte gäller som svensk lag. Regeringen har utrett frågan och har en uttalad ambition att konventionen ska bli lag.

Det finns således ett gediget underlag att utgå från för att kunna identifiera och vidta åtgärder för att klara de åtaganden som kommer att påverka kommunerna i anslutning till att barnkonventionen blir svensk lag.

Det är hög tid för de sex av tio kommuner som ännu inte identifierat hur ny lag kommer att påverka deras arbete med barn i utsatta situationer att sätta igång med detta arbete.

**1. Regeringen och Barnrättighetsutredningen vill att FN:s konvention om barnets rättigheter ska gälla som svensk lag. Har kommunen inlett arbete med att identifiera vilka åtgärder kommunen behöver vidta för att klara de åtaganden som föreslås?**



	Procent	Antal
Ja	29%	38
Nej	59,5%	78
Vet ej	11,5%	15
	Svarande	131



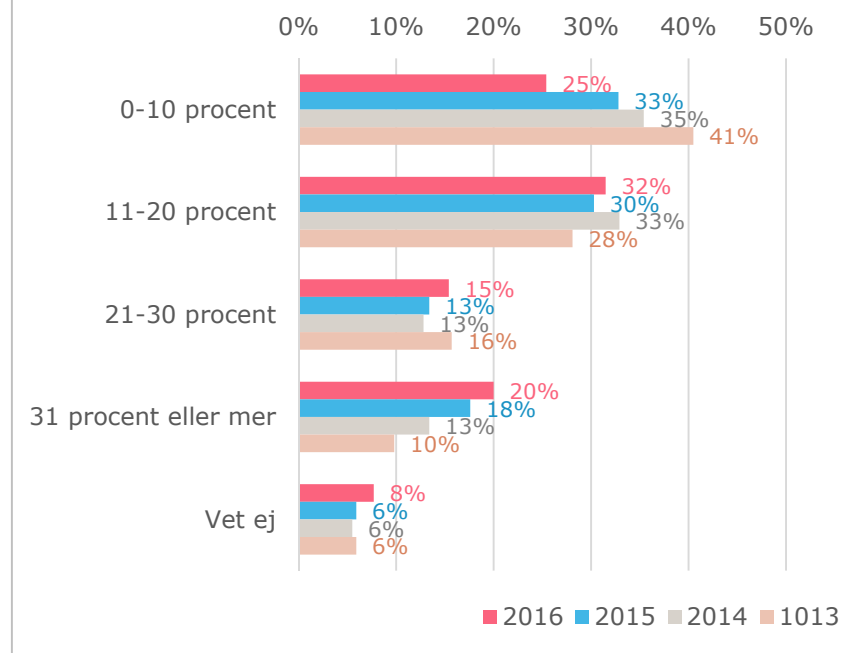
## 3.2 Hög personalomsättning

Hög personalomsättning kan vara ett tecken på brister i en organisations arbetsmiljö eller dess verksamhet. När det gäller personalomsättning i en socialtjänst påverkar en hög omsättning också de personer som socialtjänsten möter och arbetar med.

Vad som kan anses vara en normal personalomsättning varierar men siffran tio procent återkommer ofta. Ett annat jämförelsemått kan vara personalomsättningen bland statligt anställda, som under 2012 låg på elva procent enligt Arbetsgivarverket. Av undersökningen framgår att två av tre granskade kommuner, har en personalomsättning på 11 procent eller mer. Fler än var tredje kommun har en omsättning på mer än 20 procent per år, en siffra som alarmerande nog stadigt ökat sedan 2013.

En hög personalomsättning för med sig många utmaningar i verksamheten. Med en för hög personalomsättning svårt att göra det möjligt för utsatta barn att över tid få träffa samma socialsekreterare och att skapa den kontinuitet som kan vara avgörande i arbetet med barn. Hög personalomsättning påverkar även kommunens kostnader, t.ex. uppger Vision att en rekryterings- och introduktionsprocess av en enda socialsekreterare kostar strax över en halv miljon kronor för arbetsgivaren. Även för en liten kommun kan en personalomsättning på de nivåer vår studie visar snabbt landa i miljonbelopp. Många kommuner har svårt med kompetensförsörjning och för att klara den kan insatser i andra delar av kommunen eller samhället behövas. Ett aktivt arbete kring minskad personalomsättning kan vara en skjuts i rätt riktning.

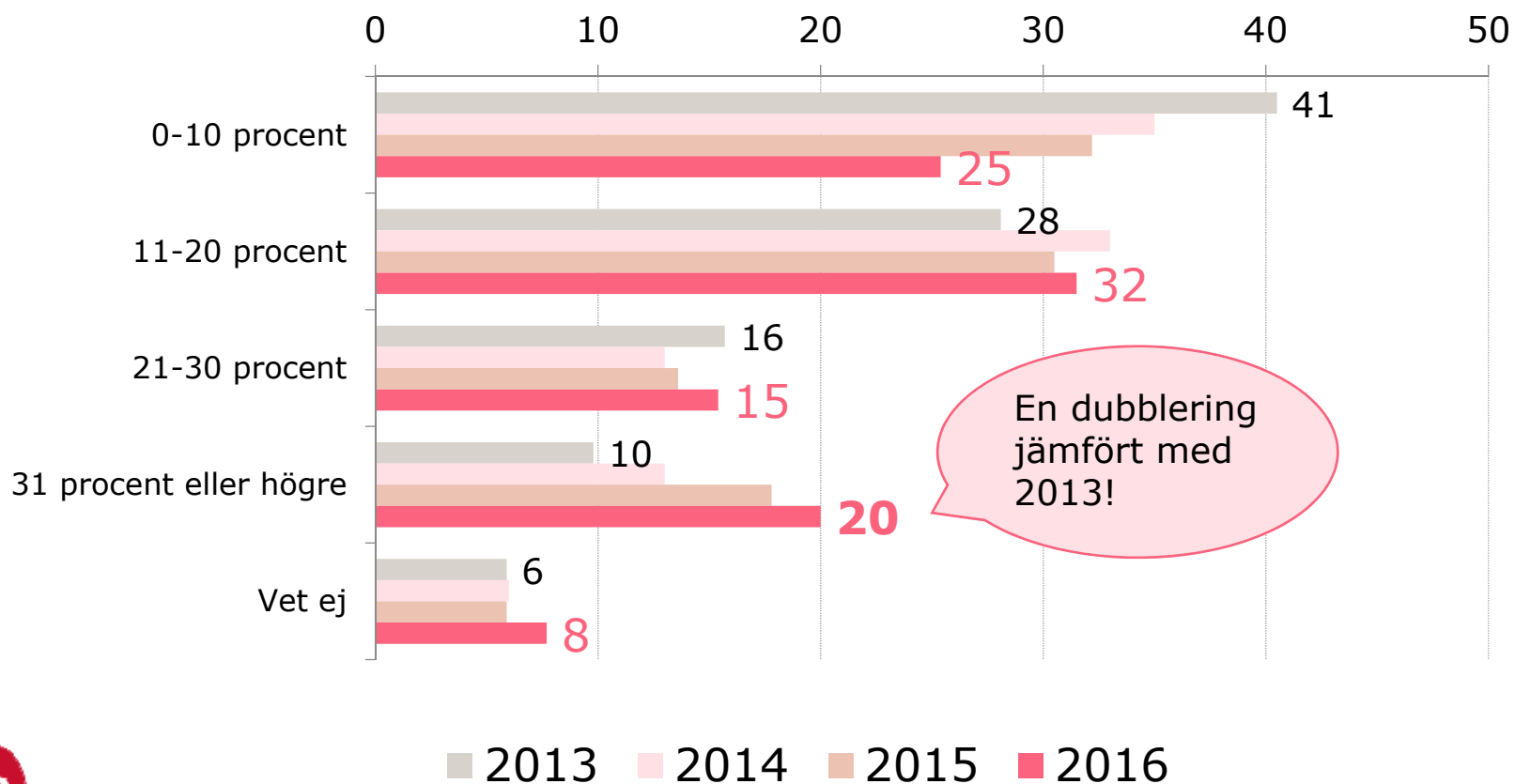
### 2. Hur stor var personalomsättningen av socialsekreterare vid socialförvaltningen under senaste verksamhetsåret?



	Procent	Antal	Procent	Antal	Procent	Antal	Procent	Antal
	2013	2013	2014	2014	2015	2015	2016	2016
0-10 procent	35,4%	58	35,4%	58	32,8%	39	25,4%	33
11-20 procent	32,9%	54	32,9%	54	30,3%	36	31,5%	41
21-30 procent	12,8%	21	12,8%	21	13,4%	16	15,4%	20
31 procent eller mer	13,4%	22	13,4%	22	17,6%	21	20%	26
Vet ej	5,5%	9	5,5%	9	5,9%	7	7,7%	10
Svarande		153		164		119		130

2 av 3 kommuner har personalomsättning på mer än 10 %,  
och 1 av 5 kommuner mer än 30 %.

*Hur stor var personalomsättningen av socialsekreterare vid  
socialförvaltningen under senaste verksamhetsåret?*

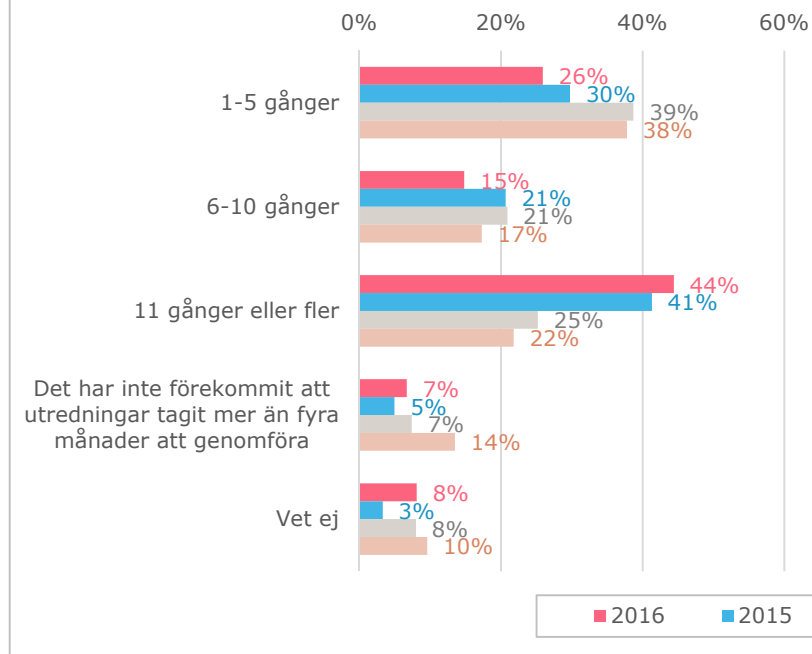


### 3.3 Det händer oftare att barnutredningar drar ut på tiden

Socialtjänstlagen anger att en utredning som berör barn ska bedrivas skyndsamt och vara slutförd senast inom fyra månader. När utredningar tvingas ta längre tid går det ut över barnet som ofta befinner sig i en ansträngd situation under utredning och kan vara i behov av åtgärder som kan sättas in först efter att en barnutredning genomförts.

Även om lagen medger att undantag kan beviljas av kommunens socialnämnd vid särskilda skäl så är det mycket anmärkningsvärt att fler än fyra av tio granskade kommuner uppger att det förekommit att fyramånadersgränsen passerats vid fler än tio tillfällen. Vi befarar att resultaten indikerar att många kommuner bryter mot lagen.

#### 3. Hur många gånger har det under de senaste två åren förekommit att utredningar som rör barn och unga har tagit mer än fyra månader att slutföra?



	Procent 2013	Antal 2013	Procent 2014	Antal 2014	Procent 2015	Antal 2015	Procent 2016	Antal 2016
1-5 gånger	37,8%	59	38,7%	63	31%	36	25,9%	35
6-10 gånger	17,3%	27	20,9%	34	22,4%	25	14,8%	20
11 gånger eller fler	21,8%	34	25,2%	41	43,1%	50	44,4%	60
Det har inte förekommit att utredningar tagit mer än fyra månader att genomföra	13,5%	21	7,4%	12	4,9%	6	6,7%	9
Vet ej	9,6%	15	8,0%	13	3,4%	4	8,1%	11
<b>Svarande</b>		<b>156</b>		<b>163</b>		<b>121</b>		<b>135</b>

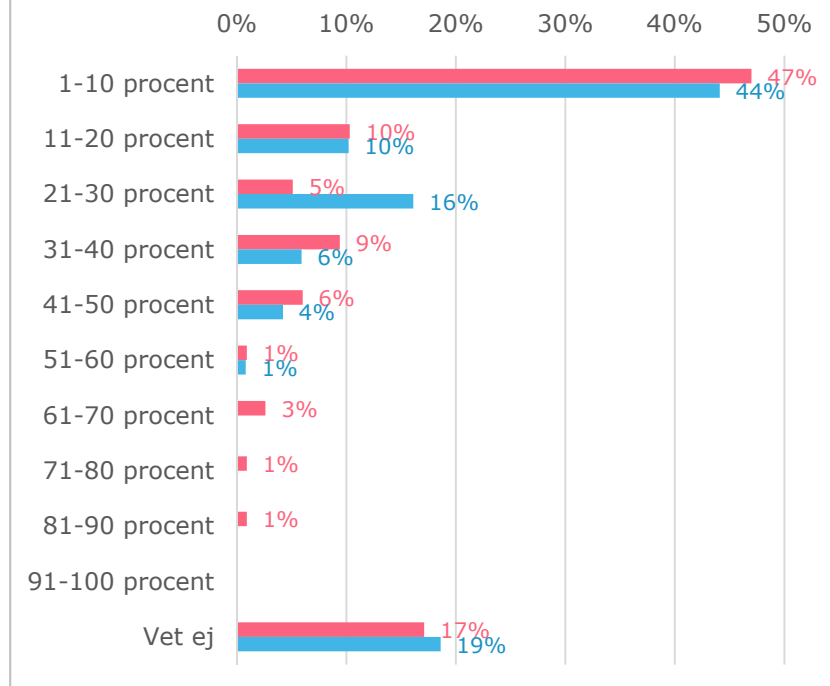
### 3.4 Hög andel av alla barnutredningar drar ut på tiden

Tidigare tabell visade hur många gånger kommunerna haft utredningar som tagit mer än fyra månader att slutföra. För att se hur stor andel av det totala antalet barnutredningar det handlar om i respektive kommun har en fråga även ställts om detta.

Fler än var fjärde kommun (26 procent) uppger att var femte barnutredning, eller fler, tar längre än fyra månader att slutföra.

5 procent av kommunerna anger att mer än 60 procent av antalet barnutredningar tar mer än fyra månader att slutföra, 2015 var denna siffra noll.

#### 4. Hur stor andel av det totala antalet utredningar av barn och unga har tagit mer än fyra månader att slutföra?



	Procent 2015	Antal 2015	Procent 2016	Antal 2016
1-10 procent	44,1%	52	47%	55
11-20 procent	10,2%	12	10,3%	12
21-30 procent	16,1%	19	5,1%	6
31-40 procent	5,9%	7	9,4%	11
41-50 procent	4,2%	5	6%	7
51-100 procent	0,8%	1	5,3%	6
Vet ej	18,6%	23	17,1%	20
Svarande		118		117

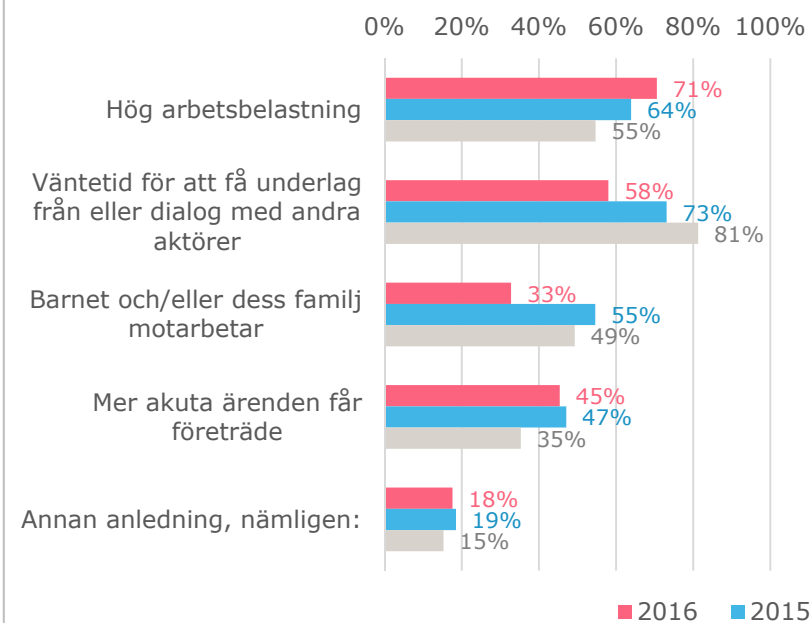
### 3.5 Hög arbetsbelastning främsta skälet till fördröjda barnutredningar

När vi frågar kommunerna om anledningarna till att utredningar som rör barn och unga har tagit mer än fyra månader att slutföra är 2016 hög arbetsbelastning den vanligaste orsaken.

I barnbarometern 2015 var väntetid för att få underlag från andra aktörer det främsta skälet som uppgavs och det är även i år en vanlig orsak, om än passerad av hög arbetsbelastning.

Bland de kommuner som uppgett "Annan anledning" är personalomsättning och personalbrist de vanligast förekommande anledningarna.

#### 5. Vilka anledningar finns till att utredningar som rör barn och unga har tagit mer än fyra månader att slutföra?



	Procent 2014	Antal 2014	Procent 2015	Antal 2015	Procent 2016	Antal 2016
Hög arbetsbelastning	54,7%	82	63,9%	76	70,6%	84
Väntetid för att få underlag från eller dialog med andra aktörer	81,3%	122	73,1%	87	58%	69
Barnet och/eller dess familj motarbetar	49,3%	74	54,6%	65	32,8%	39
Mer akuta ärenden får företräde	35,3%	53	47,1%	56	45,4%	54
Annan anledning, nämligen:	15,3%	23	18,5%	22	17,6%	21
Svarande		150		119		119

### 3.6 Få gör alltid hälsokontroll vid placering enligt annat lagrum än LVU

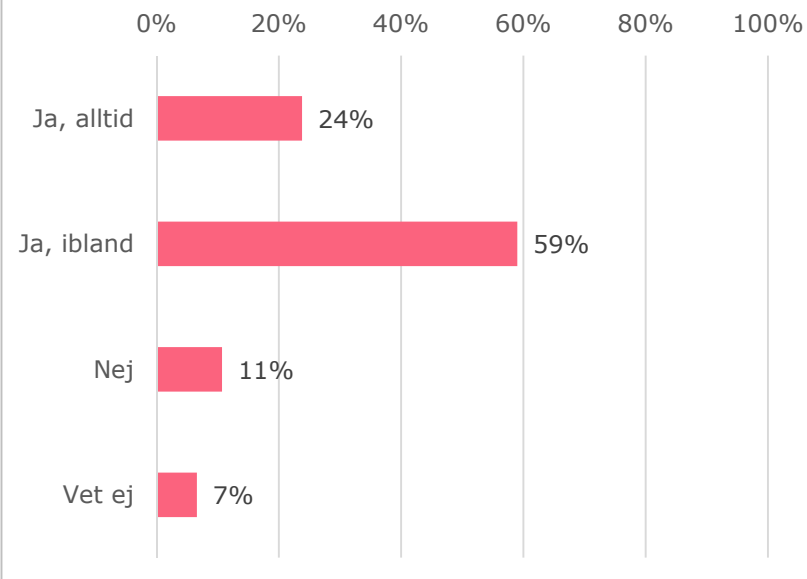
Akuta problem och sociala behov hos barnen eller föräldrarna har hos många barn i utsatta situationer fått komma i första hand medan den fysiska hälsan inte givits fokus i samma utsträckning.

Till exempel är såväl fysiska som psykiska hälsoproblem överrepresenterade hos barn och unga som placeras i familjehem eller HVB-hem. Den kunskapen ligger bakom att barn och unga som placeras enligt LVU alltid får en hälsokontroll genomförd.

När det gäller placeringar som sker utifrån annan lagstiftning än LVU sker hälsoundersökningar i mer varierande utsträckning. Bland de kommuner som svarar att så sker ibland uppger en del kommuner att det inte sker per automatik, men att det görs om behov finns.

Dock, menar vi från Humana, kan man ju först efter en hälsoundersökning genomförts veta om sådant behov finns. Kommuner bör i så stor utsträckning som möjligt genomföra hälsoundersökningar vid placeringar av barn.

#### 6. När ett barn eller ungdom placeras enligt LVU genomförs alltid en hälsokontroll. Genomför er kommun även hälsokontroll av placerade barn och unga som placeras enligt annan lagstiftning än LVU?



	Procent	Antal
Ja, alltid	23.8%	29
Ja, ibland	59%	72
Nej	10.7%	13
Vet ej	6.6%	8
Svarande		122

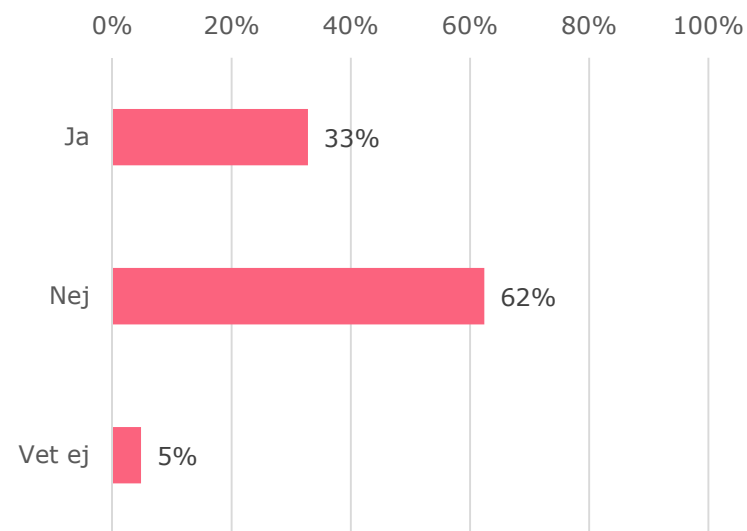
### 3.7 Sex av tio utvärderar inte ungas upplevelser av insatser systematiskt

Att merparten av de granskade kommunerna inte har något systematiskt arbetssätt för att utvärdera barn och ungas egna upplevelser av beviljade insatser är problematiskt. Det blir i praktiken svårt att tillgodose barnets bästa om barnets egna upplevelser inte fångas in på ett bra sätt. Det försvårar också utveckling av arbetsmetoder och insatser när brukaren själv inte ges utrymme att på ett systematiskt sätt komma tilltals och dela med sig av sina erfarenheter och upplevelser.

De kommuner som uppgett att de arbetar systematiskt med detta har fått en uppföljande fråga om på vilket sätt de gör det. Flera kommuner uppger att de arbetar enligt UBU-metodiken (uppföljning av barn och unga), andra hänvisar till BBIC (barnets bästa i centrum, ett av socialstyrelsen framarbetat arbetssätt). Brukarenkäter är också vanligt förekommande bland dessa kommuner och en del uppger att de följer upp med hjälp av ORS/SRS (outcome rating scale/session rating scale).

Sammantaget finns det gott om exempel på metoder för att främja systematiskt arbete med att utvärdera barn och ungas egna upplevelser av insatser. Det stora antalet kommuner som inte arbetar systematiskt med detta idag har gott om exempel i andra kommuner att dra lärdom av.

#### 7. Har kommunen något systematiskt arbetssätt för att utvärdera barn och ungas egna upplevelser av beviljade insatser?



	Procent	Antal
Ja	32.8%	41
Nej	62.4%	78
Vet ej	4.8%	6
Svarande		125

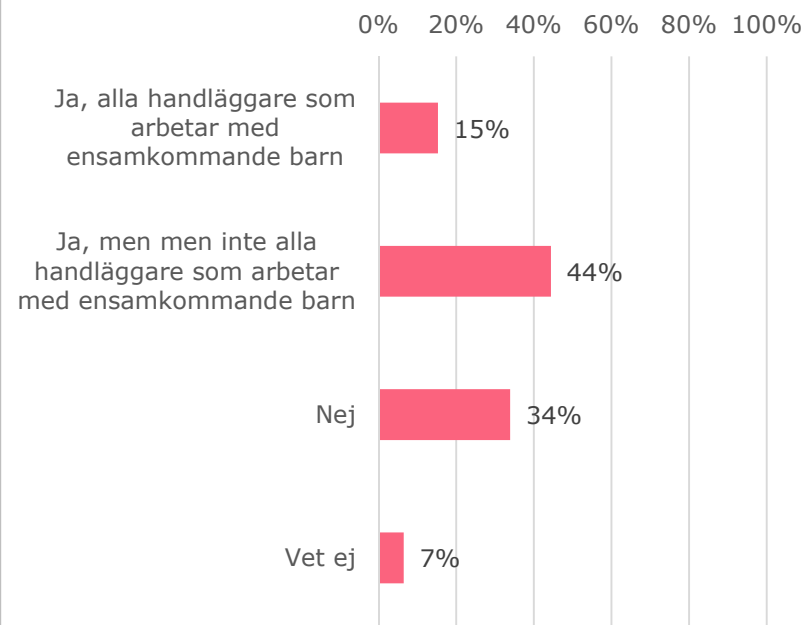
### 3.8 Vanligt att handläggare saknar fördjupad utbildning om ensamkommande

Att arbeta med ensamkommande barn är komplext och krävande. Den arbetsmetodik och de kunskaper som handläggare sedan tidigare är bekanta med är inte alltid uppdaterade utifrån den under senare år snabbt förändrade situation i Sverige vad gäller mottagande av ensamkommande.

Idag är det i många kommuner och på många förvaltningar mer regel än undantag att handläggare möter och arbetar med ensamkommande barn. Men många handläggares grundutbildning har inte i särskilt stor utsträckning belyst arbete med ensamkommande.

Det är viktigt, både för barnets bästa och för en god arbetsmiljö, att socialsekreterare och andra som möter ensamkommande erbjuds möjlighet till fortbildning och kompetensutveckling på området.

#### 8. Har de handläggare som arbetar med ärenden som rör ensamkommande barn gått fördjupande utbildning inom området?



	Procent	Antal
Ja, alla handläggare som arbetar med ensamkommande barn	15.3%	19
Ja, men men inte alla handläggare som arbetar med ensamkommande barn	44.4%	55
Nej	33.9%	42
Vet ej	6.5%	8
Svarande		124



### 3.9 Många efterfrågar bättre insatser för att tillgodose behov

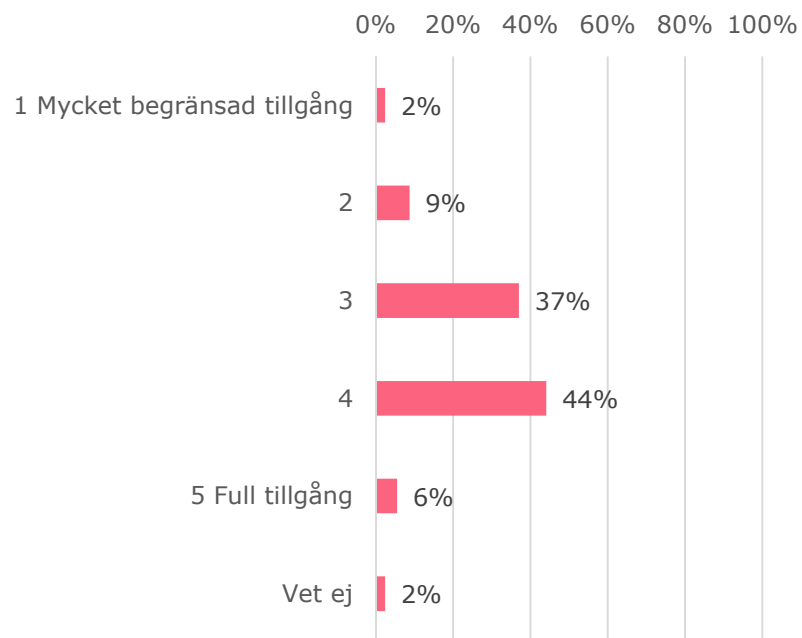
De svarande hos kommunerna ombads värdera i vilken utsträckning de själva bedömer att socialtjänsten har tillgång till de insatser som behövs för att tillgodose barn och ungas behov av stöd och hjälp.

De flesta kommuner skattar sin egen förmåga som god men med förbättringspotential.

Detta är självklart en svår fråga för kommuner att svara på och den ger utrymme för olika tolkningar.

Intressant är ändå att studera de öppna svar som kommunerna lämnat i anslutning till frågan. Där uttrycks i flera fall behov av att utveckla samverkan med andra instanser inom eller utanför kommunen som organisation samt att det är svårt att rekrytera familjehem, kontaktpersoner/-familjer och boendestödjare. I något fall uttrycks även frustration över detaljregleringar i lagstiftning och i några fall utmaningar i de fall placeringar sker utanför den egna kommunen.

#### 9. I vilken utsträckning bedömer du att socialtjänsten har tillgång till de insatser som behövs för att tillgodose barn och ungas behov av stöd/hjälp?



	Procent	Antal
1 Mycket begränsad tillgång	2.4%	3
2	8.7%	11
3	37.0%	47
4	44.1%	56
5 Full tillgång	5.5%	7
Vet ej	2.4%	3
Svarande		127

# 4. Fem förslag till åtgärder

Vi vet att kommunerna ägnar mycket energi åt att försöka utveckla arbetet som dess socialtjänster bedriver med barn och unga i olika utsatta situationer. Men trots goda ambitioner och framsteg på en del områden så visar vår studie att det fortfarande finns tydliga behov av åtgärder på olika områden.

Utifrån Humana Individ och familjs samt Maskrosbarns erfarenheter och utifrån de resultat som framkommit i denna undersökning har nedanstående förslag arbetats fram som ett stöd till kommunerna.

Några utvecklingsbehov som Humanas Barnbarometer aktualiserar är:



## 1) Inventera åtgärdsbehov inför att barnkonventionen blir svensk lag.

FNs barnkonvention kommer att bli svensk lag.

Det är hög tid för landets kommuner att inventera på vilket sätt deras verksamhet påverkas och hur de behöver rusta sig för att möta de krav och intentioner sådan lagstiftning innebär.

Stärkt stöd till och rättigheter för barn förutsätter att kommunerna utifrån ny lagstiftning utvecklar sina insatser.

## 2) Involvera och lyssna mer till barnen.

En tredjedel av kommunernas socialtjänster arbetar systematiskt med att utvärdera barnens egna upplevelser av insatser.

Det finns flera olika arbetsmodeller och metoder för att på ett systematiskt sätt låta barnen själva komma till tals i uppföljning och utvärdering.

Resterande kommuner har därmed gott om förebildskommuner att studera och låta sig inspireras av.

### 3) Satsa på att minska personalomsättningen

Den höga personalomsättningen inom socialtjänsten som det regelbundet rapporteras om runt om i landet bekräftas även i vår undersökning. Vi kan även se att den stadigt ökat sedan första mätningen 2013.

Denna studie och våra erfarenheter pekar på att en hög personalomsättning kan ha samband med andra brister i verksamheten. Arbetsmiljön försämras bl.a. genom en ökad arbetsbelastning för de som är kvar. Omsättningen riskerar även att påverka barn och unga, inte minst genom att utredningsarbete och insatser försvåras då ärenden byter handläggare.

Det blir också svårare att skapa förtroende när personer byts ut ofta. Genom en aktiv personalpolitik som siktar på att minska personalomsättningen kan möjligheterna till långsiktighet och nära kontakt med barn och unga öka.

### 4) Öka samverkan och resurser för att korta utredningstider

Det är oroväckande många kommuner som uppger att barnutredningar ofta tar längre än lagstadgade fyra månader att genomföra. Främsta orsaken i 2016 års Barnbarometer uppges vara hög personalomsättning, och det finns uppenbara behov av resursförstärkningar i flera kommuner för att klara de lagstiftade målsättningarna om utredningstider.

En ytterligare betydande faktor är fortsatt bristande samverkan med andra samhällsinstanser, något som återkommer inom flera områden.

Ytterst är det kommunens ansvar att initiera ett arbete för att säkerställa att kommunen kan genomföra utredningar på utsatt tid. Om kommunerna fortsätter att misslyckas med detta kan ytterligare nationella initiativ behövas.

## 5) Erbjud fortbildning och kompetensutveckling till personal som möter ensamkommande

I en tredjedel av de granskade kommunerna har handläggarna som arbetar med ensamkommande ingen fördjupad utbildning på området.

Socionomutbildningar och andra utbildningar är inte i särskilt stor utsträckning fokuserade på arbete med ensamkommande och därför behöver kommunerna inventera behov av och erbjuda kompetensutveckling på detta område.

Även om flyktingströmmen till Sverige avtagit till följd av de regleringar Regeringen infört, kommer vi att möta dessa unga ensamkommande under lång tid framöver.

Humana är ett ledande nordiskt omsorgsföretag som erbjuder tjänster inom individ- och familjeomsorg, personlig assistans, äldreomsorg och bostäder med särskild service enligt LSS. Humana har 16 000 engagerade medarbetare i Sverige, Norge och Finland som utför omsorgstjänster till över 8 000 människor. Vi arbetar efter visionen "Alla har rätt till ett bra liv". Humana är noterat på Nasdaq Stockholm sedan 2016 och har huvudkontor i Stockholm. Läs mer om Humana på [www.humana.se](http://www.humana.se) eller [corporate.humana.se](http://corporate.humana.se).



Alla har rätt  
till ett bra liv.  
*Ja, alla.*



Humana